

## 8.2 Double object pronouns Tutorial

**ANTE TODO** In **Lecciones 5** and **6**, you learned that direct and indirect object pronouns replace nouns and that they often refer to nouns that have already been referenced. You will now learn how to use direct and indirect object pronouns together. Observe the following diagram.

### Indirect Object Pronouns

me    nos  
te    os  
le (se)    les (se)

+

### Direct Object Pronouns

lo    los  
la    las

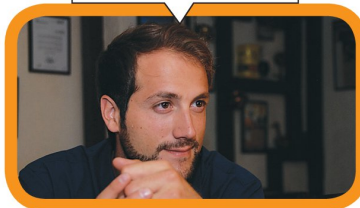
- ▶ When direct and indirect object pronouns are used together, the indirect object pronoun always precedes the direct object pronoun.

La camarera <sup>I.O.</sup> **me** <sup>D.O.</sup> muestra **el menú**. → La camarera <sup>DOUBLE OBJECT PRONOUNS</sup> **me lo** muestra.  
*The waitress shows me the menu.* → *The waitress shows it to me.*

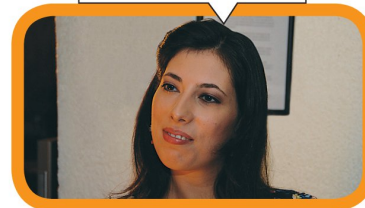
<sup>I.O.</sup> **Nos** <sup>D.O.</sup> sirven **los platos**. → <sup>DOUBLE OBJECT PRONOUNS</sup> **Nos los** sirven.  
*They serve us the dishes.* → *They serve them to us.*

Maribel <sup>I.O.</sup> **te** <sup>D.O.</sup> pidió **una hamburguesa**. → <sup>DOUBLE OBJECT PRONOUNS</sup> Maribel **te la** pidió.  
*Maribel ordered a hamburger for you.* → *Maribel ordered it for you.*

¿Quién te los dio?



Me los compró un chico muy guapo.



- ▶ In Spanish, two pronouns that begin with the letter **I** cannot be used together. Therefore, the indirect object pronouns **le** and **les** always change to **se** when they are used with **lo**, **los**, **la**, and **las**.

<sup>I.O.</sup> **Le** <sup>D.O.</sup> escribí **la carta**. → <sup>DOUBLE OBJECT PRONOUNS</sup> **Se la** escribí.  
*I wrote him the letter.* → *I wrote it to him.*

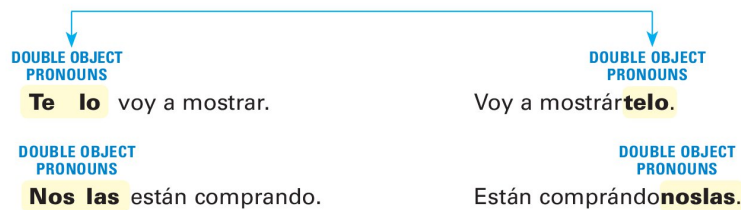
<sup>I.O.</sup> **Les** <sup>D.O.</sup> sirvió **los sándwiches**. → <sup>DOUBLE OBJECT PRONOUNS</sup> **Se los** sirvió.  
*He served them the sandwiches.* → *He served them to them.*

- Because **se** has multiple meanings, Spanish speakers often clarify to whom the pronoun refers by adding **a usted, a él, a ella, a ustedes, a ellos, or a ellas**.

¿El sombrero? Carlos **se** lo vendió **a ella**.  
The hat? Carlos sold it to her.

¿Las verduras? Ellos **se** las compran **a usted**.  
The vegetables? They are buying them for you.

- Double object pronouns are placed before a conjugated verb. With infinitives and present participles, they may be placed before the conjugated verb or attached to the end of the infinitive or present participle.



Mi abuelo **me lo** está leyendo.  
Mi abuelo está leyéndomelo.



El camarero **se los** va a servir.  
El camarero va a serví**selos**.

- As you can see above, when double object pronouns are attached to an infinitive or a present participle, an accent mark is added to maintain the original stress.



### ¡INTÉNTALO!

Escribe el pronombre de objeto directo o indirecto que falta en cada oración.

#### Objeto directo

- ¿La ensalada? El camarero nos la sirvió.
- ¿El salmón? La dueña me \_\_\_\_\_ recomienda.
- ¿La comida? Voy a prepará**rtelo**.
- ¿Las bebidas? Estamos pidié**ndose**\_\_\_\_\_.
- ¿Los refrescos? Te \_\_\_\_\_ puedo traer ahora.
- ¿Los platos de arroz? Van a serví**rnos**\_\_\_\_\_ después.

#### Objeto indirecto

- ¿Puedes traerme tu plato? No, no te lo puedo traer.
- ¿Quieres mostrarle la carta? Sí, voy a mostrá**rla** ahora.
- ¿Les serviste la carne? No, no \_\_\_\_\_ la serví.
- ¿Vas a leerle el menú? No, no \_\_\_\_\_ lo voy a leer.
- ¿Me recomiendas la langosta? Sí, \_\_\_\_\_ la recomiendo.
- ¿Cuándo vas a prepararnos la cena? \_\_\_\_\_ la voy a preparar en una hora.

#### recursos

